

GUANACAXTLE

Cultivando territorios agroecológicos

Boletín No. 5 - marzo 2024



Editorial

Miguel Ángel Escalona

Tiempos de cambio, tiempos de hacer comunidad.

Dentro de los efectos del cambio climático podemos citar que estamos perdiendo la noción de las estaciones del año, antes en muchos lugares de nuestro hermoso planeta eran evidentes estos cambios. Por ejemplo, en las temperaturas, todavía en marzo había un frío que hacía saliéramos arropados/as a la calle, por este año, en febrero hubo lugares en donde las temperaturas eran de las más altas registradas en varios años, las precipitaciones cada vez son más erráticas y las cosechas, por ejemplo la del café han cambiado tanto, que en la región cafetalera del centro de Veracruz antes de que finalizará el año pasado se había casi terminado la cosecha.

Los efectos del cambio climático al final son una consecuencia de las alteraciones que el modelo de producción y consumo de alimentos, llamado Sistema Agroalimentario Industrial, ha provocado. Podemos mencionar que dentro de sus prácticas están la deforestación, el uso

elevado, a veces irracional, de insumos de síntesis química, el uso desmedido del agua y el monocultivo como forma de producción. En el caso de la producción animal una importante cantidad son producidos en espacios restringidos y que les llaman engordas intensivas, estas engordas pueden ocurrir en gallinas, cerdos, ganado vacuno y hasta peces.

En estos sistemas de producción es probable que un animal no pruebe lo que evolutivamente le viene mejor. Por ejemplo, las vacas se dicen ruminantes porque su sistema digestivo les permite digerir los pastos y si lo cambiamos a un alimento seco a base de granos pues les cuesta más trabajo digerirlo y a lo mejor más enfermedades intestinales. Hoy en la ganadería hay reportes que señalan que hasta el 70% de la producción de granos producidos a nivel mundial son utilizados para esta actividad, básicamente soya y maíz, que quizás en su totalidad sean transgénicos.

Por lo anterior es importante impulsar procesos que se propone llamar de transición agroecológica, en donde se valora el gran conocimiento que sobre los recursos biológicos y físicos han adquirido hombres y mujeres campesinas que de generación en generación

mantienen y en muchos casos motivan la selección para su mejora de una gran cantidad de cultivos, solo de ejemplo señalar que el 11% de la alimentación global depende de cultivos que fueron domesticados en Mesoamérica, es decir de la mitad de México hacia Centro América, y hasta antes de Panamá.

¿Podemos volver a tener nuestras cuatro estaciones? ¿podremos volver a tener mejores condiciones para la producción de alimentos?

Me parece que no, de ahí que se habló sobre la importancia de emprender prácticas de mitigación y adaptación al cambio climático, y esto tiene que ver con realizar prácticas que permitan al menos que el planeta no se siga calentando

Muchas de las prácticas de mitigación tienen que ver con un cambio de la forma en que estamos produciendo y consumiendo a nivel global. Un ejemplo es disminuir la distancia que viajan los alimentos, ya que demandan una gran cantidad de combustibles fósiles. Se estima que un alimento en el mundo globalizado puede viajar hasta 1000 kilómetros en promedio. También valdría la pena establecer políticas públicas que limiten la deforestación o el uso de plaguicidas altamente peligrosos o que promuevan la gestión adecuada de los residuos, para en principio evitar generarlos y luego darles una segunda oportunidad a partir de su reciclaje.

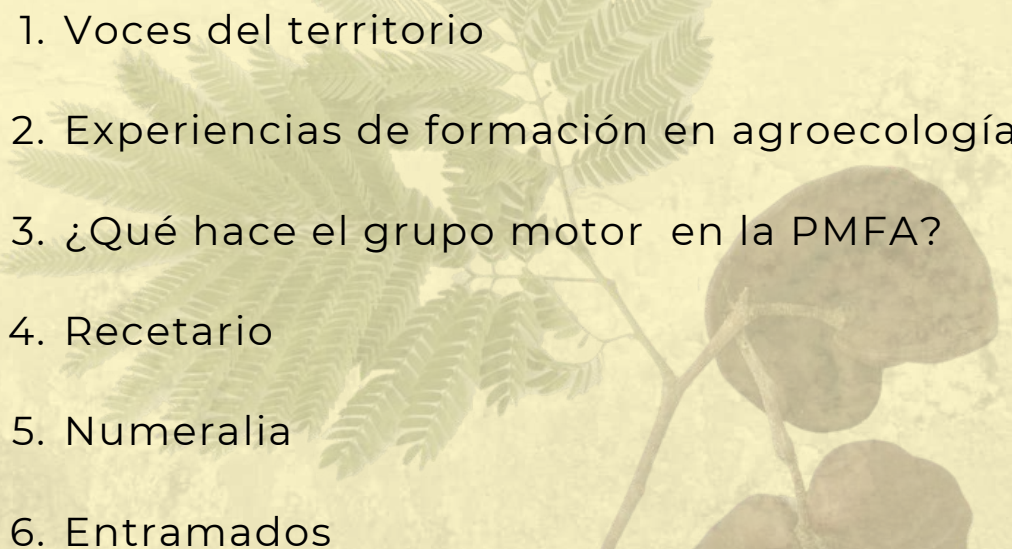
¿Qué nos toca hacer como ciudadanos de este planeta? Diríamos que varias cosas importantes, una de ellas es aprender a cultivar

nuestro propios alimentos, decimos de forma agroecológica, otra puede ser disminuir el consumo de comida procesada y ultrapocesada, sembrar más árboles en donde vivamos, hacer compras conjuntas y comprar en mercados locales, seleccionar nuestras propias semillas sobre todo de aquellas plantas que mejor se adapten a las nuevas condiciones e impulsar el intercambio de estas semillas, para ampliar la base de información genética de tipos o variedades adaptadas, impulsar la formación de comunidades, que proponemos llamar de aprendizaje y de práctica, para el intercambio de ideas y articularnos en red con diferentes iniciativas que nos permitan poco a poco y a lo mejor sin darnos cuenta aportar colectivamente nuestro granito de arena para disminuir los impactos adversos del cambio climático.

Justo es lo que propone la Plataforma Metropolitana de Formación en Agroecología y que vienen haciendo múltiples colectivos en la región metropolitana de Xalapa, **decimos mejor juntitos que solitos y seguro nos dejará muchos beneficios, comer y vivir de forma sana, reconstituir el tejido social y ser capaces de incidir en las políticas públicas en nuestros municipios, estados y el país para que estas acciones se vuelvan lo común y no lo excepcional, decimos formar una sociedad educativa para el buen vivir.**

En este primer aniversario del boletín de divulgación de la Plataforma Metropolitana de Formación en Agroecología queremos hacer una invitación para que sigamos caminando juntas y juntos por el bien común, lo podemos y debemos hacer por nosotras, nosotros y por las próximas generaciones.

En este número

- 
1. Voces del territorio
 2. Experiencias de formación en agroecología
 3. ¿Qué hace el grupo motor en la PMFA?
 4. Recetario
 5. Numeralia
 6. Entramados

Edición
Antonio Menchaca Pardow

Consejo editorial: Grupo Motor de la Plataforma Metropolitana de Formación en Agroecología de Xalapa.

PRONAI-CONAHCyT 321285 "Agrosilviculturas Agroecológicas urbanas y periurbanas de México para nuestras soberanías alimentarias.

Voces del territorio

Maribel Mon Tepo - Colectivo Mujeres Vida Silvestre

Para atender y ver nuestra esencia, para regalarnos cinco minutos, para respirar, gozar mi feminidad, descubrir que si yo estoy bien, lo está mi familia, mis hijos, amigos, la sociedad en general, fue la idea principal de crear un grupo de mujeres en 5 Zurcos Finca Experimental. Esta idea, se convirtió en una realidad al no ser la única mujer interesada en atender los problemas cotidianos que nos genera en ocasiones la prisa, las preocupaciones, los problemas, que nos orillan a despreocuparnos de nosotras y nuestras necesidades. Esto ha sido posible ya que nos reunimos dejando de lado etiquetas como nivel académico, edad, religión, color de piel, etc. Ser simplemente mujeres reunidas por la convicción de compartir conocimientos que tenemos porque nuestras bisabuelas, abuelas y madres nos lo han heredado, el conocimiento y la conexión que tenemos con la luna, el aire, la tierra y el fuego.

Su inicio fue después de asistir a un taller en el cual coincidimos con maestras igual de inquietas e interesadas de UNCADER, les conté mi inquietud y juntas empezamos a promover el interés en mujeres con esta ideología, mujeres comunes como tú y como yo, por fortuna mujeres de “Brujas y Cacao”, así como de “Conecta Tierra” también se unieron para fortalecer conocimientos con las primeras interesadas que acudimos a esta invitación. Decidimos reunirnos los días martes de cada semana para regalarnos, no sólo 5 minutos, nos reunimos para convivir en armonía y compartir conocimientos. Así fue como en “5 Zurcos Finca Experimental” hemos creado nuestro grupo “Mujeres Vida Silvestre”, un lugar para ser mujeres conectadas con la luna, las estrellas y por supuesto nuestra madre tierra. Aunado a esto comenzamos a adquirir los conocimientos necesarios para la realización de diversas tinturas, oleatos, jabones, shampoo, repelentes, pomadas y también en ocasiones nos preguntamos ¿Será que tenemos el ánimo?, ¿la energía?, o ¿por qué me siento así? ¿Acaso la luna tendrá que ver? ¿Y si sembramos

calabacitas, girasoles o ruda? O si para distraernos de formas diversas vamos de visita a parcelas para identificar plantas medicinales, comestibles, recuperar todos esos nombres que de momento escapan a la memoria y son parte de nuestra esencia como herederas de las enseñanzas campesinas de nuestros ancestros. Saber qué día, la fecha, la hora y qué producto podemos sembrar, porque hemos olvidado tanto nuestra esencia que poco volteamos hacia el cielo a ver qué nos dice la luna.



Les compartiré un poco de lo que hemos recuperado:

Tomando en cuenta que estamos a la mitad de la estación invernal, con la tierra, la luna y el sol preparándose o alineándose para esperar la primavera, nosotras atendiendo la sabiduría de nuestras bisabuelas, abuelas, y madres sabemos que con la **luna en menguante desde el 3 al 8 de febrero**, es un buen momento para limpiar los jardines o traspatios, podar árboles o arbustos, trasplantar cultivos como chile o jitomate que se pusieron a germinar justo en la **luna llena anterior (25 de enero)**, combatir plagas así como preparar la tierra para sembrar diferentes cultivos esperando la primavera.



Debemos estar atentos porque la **luna nueva está desde el 9 al 15 de febrero** ¿Qué haremos?, ¿Qué debemos sembrar? Las abuelas nos dicen que es bueno sembrar cultivos que crecen hacia abajo como lo son: rábanos, zanahorias, curcuma, jengibre, papa entre otros pues en 25 días estaremos cosechando rabanitos, las zanahorias en 80 días, la curcuma y el jengibre tardan un poco más, pues necesitan tardar más en la obscuridad (bajo la tierra), para ser más saludables.

Este tipo de actividades y conocimientos nos alegra mucho como campesinas pues si nos dedicamos y nos regimos por la luna sabremos que **del 16 al 23 de febrero tendremos la luna creciente** y esto nos indica que la savia está hacia arriba y es momento de sembrar verduras con hojas. Algunas de estas son: lechuga, acelga, espinaca, cilantro. Que para estos días de calorcito cuando se antoja una ensaladita o salsita borracha o en molcajete acompañada con cilantro, tendremos el gusto de ir al huerto de traspatio a cosechar lechuga que al estar lista en 60 días, sabemos que a fines de abril nos deleitaremos con estos ricos cultivos que no faltan en nuestra cocina.



Y al fin llega desde el **24 de febrero al 2 de marzo, podemos disfrutar y aprovechar la luna en su máximo esplendor, la luna llena.** Y qué sabemos de este fenómeno, solo que esta grandota, brilla, la llorona sale, los niños nacen, la marea sube y las mujeres estamos plenas, será acaso que ¿La luna provoca esto?, pues provoca esto y más. Cuando hablamos del campo indica que es tiempo de sembrar y cosechar, pero ¿Qué sembramos y qué cosechamos?

Cierto es luna llena, pero también estamos en invierno ya con la tierra lista, con algunos cultivos sembrados ya esperando la primavera, es un buen momento para estos cultivos, los podados, trasplantados y sembrados aplicar abono foliar que es rociado o regando en las plantas o árboles frutales, y ahora si sembraremos todo lo que podamos desde plantas medicinales: ruda, romero, maltancil, citronela, hierba buena por mencionar algunas, flores como lavanda, capotes, dalias, maracuyá, girasol, rosas, entre otras y árboles frutales, aguacate, mango, guayaba, naranja, calabacita, pepino en fin, lo que en 5 Zurcos Finca Experimental hemos aprendido es a estar muy atentas en que debemos hacer para cultivar nuestros productos alimenticios y medicinales, es amar a la tierra y a nosotras como mujeres y ser libres así como el nombre lo dice: Mujeres silvestres





Huerto Comunitario del TAX
Domingos 11 am

Mercado Coatl - Coatepec
Sábado 10 am

Huerto Agroecológico Tlapantli Atoktli
Sábados 3 pm

Huerto Agroecológico Bosque Don Roberto
Sábados 9 am

Huerto Agroecológico Reforma
Jueves 4 pm

Red de Agricultura Urbana y Periurbana de Xalapa
Miércoles cada 15 días 5 pm

Huerto Agroecológico Aman
Domingos 3 pm

Huerto Agroecológico Mise en Place
Domingos 10 am

Módulo Quetzalcalli
Martes y sábado 10 am

Huerto La Loma
Martes y jueves 4 pm

Experiencias de formación en agroecología

Karla Jerezano Díaz y Antonio Menchaca

Esto es una recopilación de lo que ocurrió en la Zona Metropolitana de Xalapa en los últimos meses, si crees que faltó algo, no dudes en escribirnos. En facebook y en el sitio web estamos actualizando e invitando a actividades constantemente, por lo que te recomendamos revisarlos para mantenerte al tanto.

Viernes 10 - Tequio y compartencia en Huerto medicinal - Ecodiálogo



Jornadas Agroecológicas itinerantes
Organizadas por la Licenciatura de Agroecología y Soberanía Alimentaria, UVI Xalapa

Domingo 12 - Otilpan
Lunes 13 - El paisano
Jueves 16 - Coyolillo
Viernes 17 - Jilotepec

LASA

Jueves 16 - Mercado bioregional de trueque - Xico Viejo

Noviembre



Sábado 25 - Jornada de consumo solidario - Paseo los lagos

Diciembre

Viernes 1 - Reunion de las canastas de Pixcando con los productores SENDAS A.C. - El Jacal de Jacob

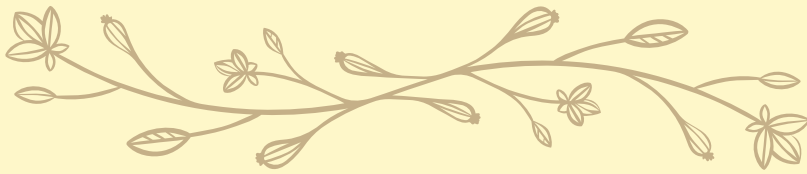
Sábado 2 - Mercado Quetzalcalli - Lucas Martin

Viernes 8 - II Coloquio de Estudiantes LASA de Xalapa - UVI Xalapa

Sábado 16 - Mercado Quetzalcalli + La Gira - Lucas Martin

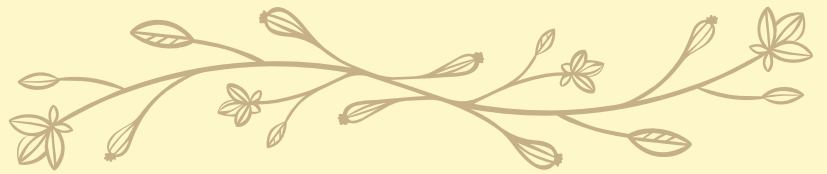
Jueves 14 - Conversatorio Voces desde los Derechos Humanos - Teatro del Estado

Jueves 14 y Sábado 15 - Taller de Produccion de hongos setas - Taller Hongos Xalapeños



Enero

22 al 27 - Semana de la educación ambiental - Aula agroecologica de barranca honda



Sábado 3 - Mercado Quetzalcalli - Lucas Martin

Sábado 17 - Recorrido Cerro de la Galaxia - Cerro de la Galaxia

Sábado 3 - Mercadito de trueque - Casa quemada

Febrero

Inicia Miércoles 14 de febrero Seminario SEMARNAT + PMFAX "Agroecología y Patrimonio Biocultural - En vivo por Facebook SEMARNAT

Sábado 10 - Taller principios de compostaje - Ojtli

Sábado 24 - Reunion SPG Regional - Calle Prol. Serafín Olarte 109

Domingo 25 - Taller de Abonos y Plaguicidas - TAX



¿Qué hemos estado haciendo en el grupo motor?



Antonio Menchaca

El cierre del año, temporada invernal, de recogimiento y familia para algunxs, y para otros cafetalerxs de mucho trabajo en campo, de cierre de ciclos y de comienzo de algunos nuevos. Celebramos el primer año del boletín Guanacastle con esta presente edición. Y como siempre y honrando el espíritu del boletín, contar de algunas cosas en las que hemos participado en los últimos tres meses.

En noviembre, algunos participantes de los huertos comunitarios de Desarrollo Sustentable de Río Sedeño A.C., y del Parque La Loma, así como académicas del CITRO que trabajan en el Agrobosque Kaná, e integrantes del grupo motor pudieron participar del 2do encuentro de Agrosilviculturas urbanas para la Soberanía Alimentaria, un encuentro celebrado en La Paz, BCS, en donde pudieron compartir y dialogar con otras personas sobre las experiencias de agroecología que existen a nivel nacional.

El 8 de diciembre pudimos asistir como invitadxs al 2do Coloquio de Estudiantes LASA, donde se expusieron las experiencias colaborativas en la Cuenca del Río Actopan y con la PMFAX: estudiantes de primer y tercer semestre expusieron sus experiencias de prácticas y trabajo de campo. Mientras que estudiantes de semestres más adelante expusieron sus proyectos agroecológicos participativos, que son un paso más en su formación y camino hacia el título de licenciatura. Pudimos constatar el trabajo que han hecho y el desarrollo en sus carreras, que a través del estudio y el trabajo en campo han generado en ellos un crecimiento muy lindo y esperanzador.

El 8 de febrero nos manifestamos a favor de la movilización que se impulsó desde la comunidad de la Licenciatura en Agroecología y Soberanía Alimentaria (LASA) de la UVI Xalapa frente al anuncio de cierre de la convocatoria para siguientes generaciones de estudiantes.

Se juntaron más de 1500 firmas en 24 horas y se logró revertir la decisión. Consideramos que la movilización fue una muestra de la fortaleza que se ha construido entre organizaciones de la sociedad civil y la UVI a partir de sus prácticas de campo orientadas a vincularse y a conocer las problemáticas reales en el territorio, así como las Jornadas Agroecológicas Itinerantes que buscan ser hitos de importancia para las comunidades donde lxs estudiantes de LASA hacen sus trabajos de campo. Felicitamos a la comunidad de LASA por su pasión y por visibilizar que la Agroecología se necesita en contextos rurales y urbanos, donde la interculturalidad se vive a través de la migración y para ganarse la vida muchas veces hay que recurrir a combinar actividades típicamente “rurales” con otras típicamente “urbanas”.

SEMINARIO INTERNACIONAL VIRTUAL

Cultivando Diálogos desde el Territorio: Agroecología y Patrimonio Biocultural

Queremos crear un espacio colaborativo donde todos los sectores de la sociedad se unan para construir, a través del diálogo, una comunidad de aprendizaje que valore y crezca con la agroecología y la riqueza del patrimonio biocultural.

Participa en nuestros encuentros quincenales cada segundo miércoles, a partir del **14 de febrero al 28 de agosto** de 2024, de **16:00 a 18:00 hrs** (hora del centro de México).

Inscripciones:
Se extiende el periodo de inscripción hasta el 26 de marzo de 2024 en la siguiente liga:
<https://forms.gle/aPTa5MyVnz2h81Xb8>

Duración: 30 horas
Se otorgará una constancia que acredite 30 horas, correspondiente al total de sesiones, al mantener una asistencia mínima del 80%.

Logos: Universidad Veracruzana, FCA, MEDIO AMBIENTE (SECRETARÍA DE MEDIO AMBIENTE Y RECURSOS NATURALES), EDUCACIÓN AMBIENTAL.

Footer: sob.mx/seminternat

Foto 1

No podíamos dejar pasar otro boletín sin felicitar a uno de nuestros más queridos colaboradores. El año pasado, Miguel Ángel Escalona Aguilar ha decidido afrontar un nuevo desafío: fue invitado para ocupar un rol a nivel federal. Con el cargo de director general de Agroecología y Patrimonio Biocultural, estará basado en la ciudad de México por un tiempo. Felizmente Miguel no ha dejado su rol de dinamizador de la PMFAX, y sigue participando del grupo motor. Esto es un gran paso para el movimiento agroecológico, pues representa un encuentro entre el trabajo de base que se hace en los distintos frentes en los que se involucra Miguel, la academia y las políticas públicas, una articulación necesaria para que la agroecología llegue a más personas.

Una de las iniciativas que ha sido fruto del proceso anterior es el Seminario Internacional Virtual: Cultivando Diálogos desde el territorio, Agroecología y Patrimonio Biocultural. Con invitados de distintas partes del mundo, las primeras sesiones ya han sido enriquecedoras para el debate de cómo hacer el cambio de

mentalidad para escalar la agroecología (Sesión 1) y el rol que tienen las políticas públicas en esta transición (Sesión 2). El Seminario en su totalidad tendrá una duración 30 horas. Todos los miércoles desde el 14 de febrero hasta el 28 de agosto.

A fines de enero, del 22 al 27 el ayuntamiento de Xalapa celebró la semana de la agroecología y la educación ambiental en el área natural protegida de barranca honda. El evento contó con la participación de Juan Fontalvo, integrante del grupo motor de la PMFAX, quién dio una charla sobre huertos urbanos.

El 24 de febrero integrantes del grupo motor y de Redes Alimentarias Alternativas de la ZMX se reunieron para reactivar el anhelo colectivo de construir un Sistema Regional Participativo de Garantía Agroecológico. El objetivo es articular redes que posibiliten la producción, transformación, distribución, consumo y vidas agroecológicas. Participaron gestores de Pixcando, Mercado Quetzalcalli, y el Tianguis Agroecológico de Xalapa.



Foto 2



Foto 3



Foto 4

Foto 1: Cartel del Seminario Agroecología y Patrimonio Biocultural

Foto 2: 2° Coloquio de estudiantes de LASA, 8 de diciembre 2023.

Foto 3: Encuentro para trabajar en SPG, 24 de febrero 2024

Foto 4: Comitativa de la PMFAX en Baja California Sur, noviembre 2023.

La comunidad del TAX en “Un mundo raro”

Anabell Rosas Dominguez

Cuando se trata de garantizar la calidad de los productos que se venden, cada mercado y cada iniciativa tiene sus propias estrategias; en su tercera temporada de visitas de acompañamiento, el Tianguis Agroecológico de Xalapa (TAX) optó por involucrar a toda su comunidad, y con mucho éxito. De esta manera, durante la Cuarta Semana de la Agroecología de Xalapa la comunidad del TAX pudimos visitar el Rancho Integral Agroecológico “Un mundo raro”, un terreno que durante 30 años no se trabajó, pero donde hoy la familia Ortiz produce las hortalizas, huevos, tlacoyos y tortillas que encontramos cada domingo en su espacio del Tianguis

El 13 de septiembre de 2023 más de 30 personas, entre productoras, productores, consumidoras y consumidores nos dirigimos a Chilchotla, Puebla, para conocer el espacio y los procesos productivos que utilizan nuestros compañeros y su familia; la parte técnica estuvo a cargo de Demetrio y Margarita, quienes registraron sus observaciones con base en las recomendaciones y el formato de la Red Mexicana de Tianguis y Mercados Orgánicos, primero en una huerta frutal y después propiamente en “Un mundo raro”, donde vimos la parcela de los cultivos de brócoli, col, lechuga y cebolla, así como las áreas de pastoreo y resguardo de las gallinas y el invernadero de tomate.

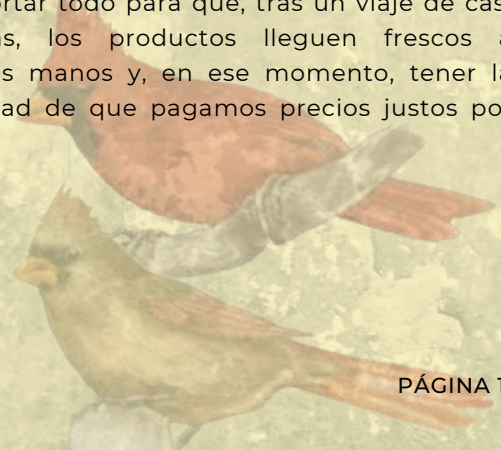


Pudimos verificar que utilizan técnicas de producción agroecológica, que incluyen la asociación y rotación de cultivos, la conservación del suelo o el manejo integral de los residuos orgánicos, tanto para alimentar a las gallinas, como para producir abonos; ahí no se desperdicia nada. Más allá de lo productivo, confirmamos que es un proyecto en el que participan por igual hombres y mujeres de una familia numerosa y trabajadora, y que, además, está motivando a otros productores de la región.



El broche de oro de toda esa jornada fue que tuvimos la fortuna de degustar una variedad de platillos que confirman a Chilchotla como “el lugar donde brota mucho jilote”: primero tamales con atole de maíz que disfrutamos junto a las cascadas, después elotes y papas asadas, chilatole, tortillas y tlacoyos recién hechos.

Estas experiencias son enriquecedoras para toda la comunidad del TAX, pero sin duda, son más para quienes consumimos, pues nos permiten acercarnos al origen de nuestros alimentos y dimensionar el esfuerzo que implica cultivar y cosechar vegetales, alimentar y cuidar los animales, procesar el maíz para preparar tlacoyos y tortillas, empacar y transportar todo para que, tras un viaje de casi 3 horas, los productos lleguen frescos a nuestras manos y, en ese momento, tener la seguridad de que pagamos precios justos por ellos.





NUMERALIA

AGRICULTURA URBANA ZONA METROPOLITANA DE XALAPA

Juan Fontalvo Buelvas

160

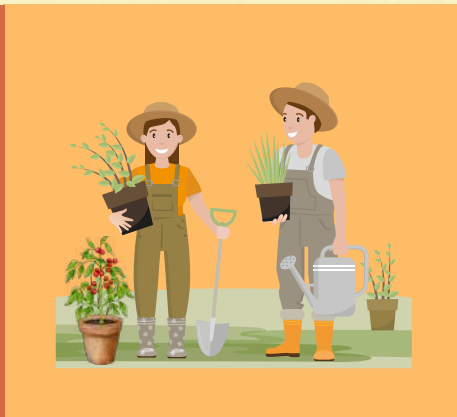
HUERTOS

- XALAPA (136)
- COATEPEC (9)
- EMILIANO ZAPATA (6)
- XICO (5)
- TLALNELHUAYOCAN (2)
- COACOATZINTLA (2)



TAMAÑOS

TOTAL 205,506 m²
 MÍNIMO DE 1 m²
 MÁXIMO 1.40 m²



TIPOS

BLANDOS (55%)
 DURO (13.13%)
 MIXTO (31.87%)



60 CASEROS

55 EDUCATIVOS

27 COMUNITARIOS

18 OTROS

(GUBERNAMENTALES, EMPRESARIALES, ETC.)



AÑO DE FUNDACIÓN

1987 - 1993 (2.5%)
 2000 - 2010 (7.5%)
 2011 - 2019 (23.13%)
 2020-2023 (66.87%)



COMUNIDAD

3,263 PERSONAS
 69.30% MUJERES
 30.70% HOMBRES

Fuente: Juan Fontalvo (2024). Aportes al conocimiento y fortalecimiento sistémico de la agricultura urbana en Xalapa, Veracruz (tesis doctoral en curso). Directores: Ma. Teresa Pulido & Miguel Escalona.

RECETARIO ¿QUÉ SEMBRAR EN MARZO?




Anabell Rosas Dominguez

Ya se siente el incremento en la temperatura en la región de Xalapa y es momento de aprovechar para preparar un nuevo ciclo de siembras; para ello te recomendamos algunos cultivos que nuestras compañeras y compañeros de Desarrollo Sustentable del Río Sedeño, Lucas Martín, A.C. incluyen en el manual "Huerto en Casa".

Recuerda que las semillas que utilices son muy importantes; procura que sean de polinización abierta y provenientes de la región.

En cuanto a asociaciones: puedes pensar en separar plantas que sean de la misma familia y también intercalar tamaños para que el espacio se aproveche mejor.

NOMBRE COMÚN	NOMBRE CIENTÍFICO	FAMILIA	SIEMBRA	DISTANCIA DE SIEMBRA	CALENDARIO	CULTIVOS PARA SEMBRAR EN (Y DESDE) MARZO
Caléndula (flor) Cempasúchil Girasol	Caléndula officinalis Tagetes sp Helianthus annuus	Asteraceae	SIEMBRA DIRECTA	30 cm	Mar a jul	
Quelite	Amaranthus sp	Amaranthaceae		Al voleo	Mar a ago	
Pepino Calabaza	Cucumis Cucurbita sp	Cucurbitaceae		40 cm	Mar a jul	
Ejote guía Jícama	Vigna y Phaseolus Pachyrhizus erosus	Fabaceae		Al voleo	Mar a jul	
Ajo	Allium sativum	Liliaceae	SEMILLERO	30 cm	Mar	
Berenjena Jitomate Pimiento	Solanum melongena Solanum lycopersicum Capsicum annum	Solanaceae		15 cm	Mar a may	
				40 cm	Mar a jun	
				30 cm	Marzo	

CULTIVOS PARA TODO EL AÑO: 	NOMBRE COMÚN	NOMBRE CIENTÍFICO	FAMILIA	SIEMBRA	DISTANCIA DE SIEMBRA
	Epazote	Chenopodium sp	Amaranthaceae	Directa	Al voleo
	Perejil	Petroselinum crispum	Apiaceae	SEMILLERO	20 cm
	Equinacea	Echinacea purpurea	Asteraceae		30 cm
	Lechuga tropical	Latuca indica		DIRECTA	40 cm
	Zinnia	Zinnia elegans			Al voleo
	Rábano	Raphanus sativus	Brassicaceae	SEMILLERO	Al voleo
	Cebolla	Allium sp	Liliaceae		20 cm
	Cebolla welsh	Allium fistulosum		20 cm	
	Chile manzano	Capsicum sp	Solanaceae		Al voleo



Entramados

Sección abierta a la comunidad

Autor invitado:

Luis Bracamontes, investigador y miembro de la Cooperativa La Imposible, Ciudad de México, luis.bracamontesnajera@gmail.com

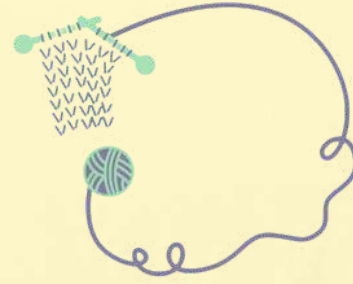
En 1962, Rachel Carson publicó uno de los libros más influyentes de la historia. El texto comienza con la descripción de una comunidad rodeada de prósperas granjas, en el que las plantas y los animales abundaban y convivían respetuosamente con las personas. Un día, sin saber por qué, las personas empezaron a enfermar y los animales desaparecieron. La primavera se volvió silenciosa.

En su libro pionero, Carlson describe los impactos de los pesticidas en las personas y la naturaleza, crítica las políticas que impulsan su utilización, y defiende la idea de que debemos trabajar con la naturaleza y no contra ella. A pesar de haber sido publicado hace más de 60 años, este libro es alarmantemente vigente (Carlson, 1962).

El uso de pesticidas, y de manera más amplia la agricultura industrial, es una de las principales causas del calentamiento global, de la destrucción de los ecosistemas (Benton y colaboradores, 2021) y del deterioro de la salud de las personas (HEAL, 2023). A pesar de ello, este modelo de producción impera en el mundo, impulsado y defendido por las poderosas transnacionales agroalimentarias.

Aunque el decreto contra el glifosato y el maíz transgénico del gobierno mexicano fue un paso en la dirección correcta, la política alimentaria mexicana es contradictoria. Si bien ha dado cabida a propuestas valiosas encaminadas a transformar algunos aspectos del sistema alimentario, sigue apoyando al agronegocio, orientado a la obtención de ganancias (Arnés y Bracamontes, 2022).

Si bien el gobierno mexicano puede ser un aliado poderoso, y la actual coyuntura



Primaveras Bulliciosas

representa una oportunidad, sin embargo, las transiciones agroecológicas han sido históricamente impulsadas por diferentes sectores de la sociedad civil. Los numerosos esfuerzos en todo el país conforman un amplio y diverso movimiento por la agroecología.



Fuente: [Tianguis Alternativo de Puebla](#)

Este movimiento enfrenta el desafío de fortalecer la articulación entre sus actorxs y así poder impulsar procesos más allá de la escala local como circuitos de economía regional, espacios de encuentro y aprendizaje interestatales, o campañas nacionales que reúnan la masa crítica para empujar cambios más profundos en las políticas alimentarias. El otro gran desafío es sumar a más personas a esta transición; personas que decidan cambiar la forma en que producen, transforman, distribuyen y consumen alimentos (incluyendo el manejo de los residuos).

En cuanto al primer desafío, fortalecer la articulación entre lxs diversxs actorxs del movimiento agroecológico implica reservar tiempos especiales para ello, y hacernos de herramientas organizativas que nos ayuden a aprovechar al máximo nuestros limitados recursos (por ejemplo, técnicas para la construcción de acuerdos, planeación y seguimiento de proyectos, entre otras). Las instituciones educativas y las organizaciones de la sociedad civil pueden aportar saberes y recursos que ayuden a sostener y encauzar los esfuerzos de las organizaciones locales.



Foto: [Feria de la Milpa, AVC Noticias](#)

Por otro lado, para llegar a más personas podemos apelar a las necesidades comunes (¿quién no quiere aire y agua limpias y comida sana, fresca y rica?), así como utilizar lenguajes que no sólo resuenan en nuestro entendimiento, sino también en nuestra emoción (la curiosidad, el placer, la inspiración, la celebración). Sostener los esfuerzos por la transformación del mundo pasa por significarlos no como una carga, sino desde el goce, convertirlos en una fiesta comunitaria cotidiana en la que todxs comemos y bailamos, pero en la que también todxs aportamos y asumimos responsabilidades.

En resumen, necesitamos del **trabajo colectivo, organizado, gozoso y cotidiano**. Trabajo que puede tomar la forma de un tequio en una parcela, de una fiesta de la cosecha, de un mercado de productores, de una antología de recetas, de un intercambio de saberes campesinos, de un fandango, de un mural colectivo, de un sistema participativo de garantía, de un boletín agroecológico, de una plataforma metropolitana...

Primaveras bulliciosas en vez de silenciosas. Llenas de música y cantos de animales. Primaveras repletas de encuentros vibrantes, de tejidos de colores, de simbiosis naturales y esfuerzos solidarios..



Ilustración: Beatriz Aurora



Al proyecto: PRONAI-CONAHCyT 321285 "Agrosilviculturas Agroecológicas urbanas y periurbanas de México para nuestras soberanías alimentarias".

A cada uno de los colectivos e iniciativas que participan y convocan a las actividades que suman a los esfuerzos colectivos por masificar las acciones agroecológicas.

A las y los integrantes del grupo motor de la Plataforma Metropolitana de Formación en Agroecología.

Aves de Veracruz a lo largo del boletín, en base a [Cantu et al., 2015](#) y [Sánchez et al., 2015](#)

